

Las Chinchas de Cama



Guía Informativa para el control y eliminación segura de la plaga de las chinches de cama

Índice

Introducción	Pag. 3
¿Qué son las chinches?	Pag. 4
¿Cómo reconocerlas?	Pag. 4
Chinches y salud pública	Pag. 5
¿Cómo son sus picaduras?	Pag. 5
¿Qué debe hacer si es picado por las chinches?	Pag. 5
¿Cómo evitar la entrada de chinches en los hogares?	Pag. 6
Evidencias de la existencia de chinches	Pag. 6
¿Cómo actuar para detectar la existencia de chinches?	Pag. 7
¿Cómo eliminar las chinches?	Pag. 8
¿Cómo colaborar en la eliminación de chinches?	Pag. 9
Recomendaciones para evitar picaduras	Pag. 11
Muebles y colchones infestados	Pag. 12
¿Cómo eliminar los artículos infestados?	Pag. 12
El Ayuntamiento de Zaragoza frente a las plagas	Pag. 13
Referencias	Pag. 14
Direcciones útiles	Pag. 15



Foto: Centro para el Control y Prevención de Enfermedades de los E.E.U.U.

Introducción

Después de un largo período de no ser consideradas una plaga de importancia, las infestaciones por chinches de cama han resurgido de manera notable.

La ciudad de Zaragoza no es ajena este problema. A pesar de que a día de hoy los casos de infestación no representan un gran número en comparación con el número de hogares de nuestra ciudad, y no debe ser causa de alarma social, la **prevención** y la **información** son las mejores herramientas para luchar contra estos molestos insectos.

Desde el **Instituto Municipal de Salud Pública** nace esta guía con la finalidad de difundir información básica para prevenir y controlar esta plaga y evitar su expansión.

Con ella se pretende:

- Ayudar a conocer más sobre las chinches: cómo **identificar** su presencia, conocer sus hábitos y modo de proliferación.
- Orientar para **actuar correctamente** ante una plaga de chinches e informar sobre qué comportamientos debemos evitar.
- Servir como punto de partida para **prevenir su expansión**, marcando las pautas para un control efectivo y seguro de estos parásitos.

La idea de que las plagas de chinches son exclusivas de hogares con pocos recursos económicos, perteneciente a sectores marginales de la sociedad, es completamente errónea. Cualquier persona puede tener chinches de cama independientemente de su estrato social.

El incremento de los casos de aparición de estos insectos se debe, principalmente, a varios factores:

- El movimiento creciente de personas entre diferentes países: viajes de negocios, turismo, inmigración, cooperación internacional, etc.
- El trasiego constante de mercancías, provenientes de cualquier lugar del mundo, por la apertura creciente de mercados internacionales en un mundo cada vez más globalizado.
- Un incremento en la comercialización de objetos de segunda mano.
- La limitación del uso de determinados productos químicos para el control de otras plagas, que resultaba a su vez eficaz para la eliminación de chinches.
- La falta de información de las personas afectadas respecto a cómo comportarse ante la plaga.

Las chinches de cama se pueden controlar, pero el control en la mayoría de los casos, requiere de la asistencia de un técnico de control de plagas y de la cooperación de todas las personas involucradas en el problema.

¿Qué son las chinches?

Las chinches de cama (*Cimex lectularius*), son insectos hematófagos: se alimentan de sangre, preferentemente humana.

Viven diseminadas por todo el mundo, principalmente existen allí donde haya seres humanos. Podemos encontrarlas en viviendas, hoteles, medios de transporte, etc.

Son **parásitos de hábitos nocturnos**, aunque no exclusivamente. No les gusta la luz, durante el día se refugian en sus escondrijos cerca de las zonas de descanso. Durante la noche salen de sus escondites para alimentarse de la sangre de sus víctimas mientras estas duermen.



Chinche adulta

¿Cómo reconocerlas?

Los ejemplares adultos de las chinches tienen forma oval y aplanada, semejante a una semilla de manzana. Poseen un color que varía de rojizo a marrón. Su tamaño oscila entre 4 y 7 milímetros de longitud. Después de alimentarse con la sangre de sus víctimas, su cuerpo cambia, volviéndose más alargado, hinchado y tomando un color rojo oscuro.

Su ciclo biológico (adulto, huevo, ninfa), se completa en un período de 5 a 10 semanas.

Los huevos son de un 1mm en longitud, de color crema y ligeramente curvados. Suelen encontrarse en grietas y lugares oscuros.

Las ninfas son versiones más pequeñas de los adultos (miden aproximadamente 1mm). Recién salidas del huevo son semitransparentes, de color marrón claro y del tamaño de una semilla de amapola.

Las chinches necesitan alimentarse de sangre para crecer y poner huevos. Una hembra pone de 5 a 7 huevos por semana y, si se alimenta, pondrá de 200 a 500 en toda su vida. Los huevos tardan aproximadamente unos 10 días en eclosionar. Las chinches tardan en completar su crecimiento de 2 a 4 meses, y pueden vivir más de un año sin alimentarse.



Huevos de chinches

Son insectos sin alas, por lo que no pueden volar, aunque son capaces de desplazarse a gran velocidad. Poseen 3 pares de patas delgadas pero bien desarrolladas con eficientes garras en los tarsos con las que se agarran al huésped mientras se alimentan. La cabeza es corta y ancha y lleva una par de ojos compuestos prominentes, delante de los cuales se ven claramente un par de antenas de 4 segmentos y una boca en forma de pico.

Las chinches se encuentran más activas cuando dormimos. Caminan hasta donde hay piel expuesta, inyectan una sustancia levemente anestésica y succionan una pequeña cantidad de sangre. La mayoría de las personas nunca sienten la picadura en sí.



Chinches y salud pública

Hasta la fecha no hay evidencia de que las chinches estén involucradas en la transmisión de enfermedades a los humanos. Lo que sí es evidente es que nos causan considerables molestias tanto físicas como psicológicas.

Algunas personas muestran muy poca o ninguna reacción a las picaduras de chinche, mientras que otras pueden sufrir infecciones debidas al arrastre de agentes infecciosos por la piel al rascarse o sufrir reacciones alérgicas.

Su presencia puede generar malestar psicológico, ansiedad y estrés, siendo frecuentemente causa de insomnio.

Además el uso incontrolado de insecticidas inapropiados puede agravar la situación al causar efectos nocivos sobre la salud.

La prevención y la erradicación de estos insectos se ha convertido en objetivo para evitar problemas que afectan a la salud pública, de tipo dermatológico, alérgico, psicológico y de alarma social relacionados con esta plaga emergente.

¿Cómo son sus picaduras?

Las chinches de la cama se alimentan en zonas expuestas de la piel, y la mayoría de las picaduras se producen en la zona abdominal, pero también en el cuello, brazos, hombros, espalda, pecho y muy ocasionalmente en las piernas y los pies. Las lesiones son variadas en apariencia. Muchas veces se ven como hinchazones de color rojizo, similares a los que producen las picaduras de las pulgas, pero sin el área central roja. Las picaduras de chinche suelen provocar un fuerte picor, hinchazón e inflamación en la zona de la picadura observándose unas ronchas rojizas a menudo en línea por la zona del cuerpo donde se han producido.

Lesiones producidas por picaduras de chinches.



Picadura con ninfas de chinche todavía presentes.



La presencia de chinches en casa puede causarnos un gran malestar psicológico.

¿Qué debe hacer si es picado por chinches?

Es preciso lavar cuidadosamente los picotazos con agua y jabón. En caso de picor fuerte podemos comprar en la farmacia productos a base de amoníaco u otros que calmen el picor y la irritación. Hay que evitar rascarse, dado que las complicaciones más severas son las infecciones provocadas por el rascado de las mordeduras. En caso de infección o de que el prurito sea difícil de soportar acuda a un Centro de Salud, allí le prescribirán el tratamiento correcto. Si los afectados son niños deberán ser siempre vistos por un médico.



Resista la tentación de rascarse, la mordedura podría infectarse.

¿Cómo evitar la entrada de chinches en los hogares?

Las chinches pueden entrar a los hogares a través de ropa, equipaje, muebles usados, o a través de fisuras en las paredes, tuberías y cables.

- **Nunca** lleve a su hogar armazones de cama, colchones, bases de colchón ni muebles tapizados encontrados en la calle.
- Inspeccione todo mueble usado o alquilado para detectar chinches.
- Cuando viaje, retire las sábanas y revise detenidamente la cama y los muebles. Evite dejar las maletas en el suelo o en la cama, e inspecciónelas antes de regresar a casa.
- Si sospecha que ha estado en un entorno donde es posible la existencia de chinches, procure que sus objetos personales no entren en contacto con los posibles focos, no los deje apoyados en el suelo ni en muebles tapizados. Haga una revisión de sus enseres (bolsos, abrigos...) en busca de chinches, ponga la ropa en la lavadora a la temperatura más alta posible o, métala en la secadora. Si esto no es posible de manera inmediata guarde la ropa en una bolsa de plástico bien cerrada hasta que lo pueda hacer.



Un colchón abandonado puede ser un foco de infestación por chinches.

Evidencias de la existencia de chinches

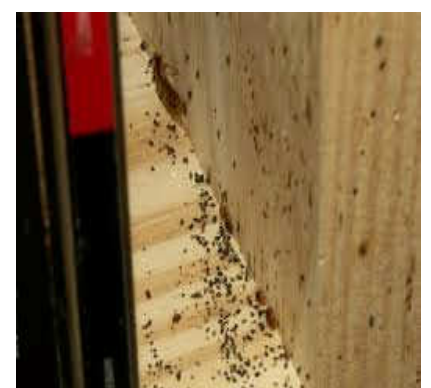
No es posible diagnosticar la existencia de chinches observando sólo las picaduras. Pulgas, piojos, ácaros o garrapatas producen lesiones en la piel muy parecidas a las de las chinches. Por ello es necesario encontrar rastros que evidencien que nos encontramos, en efecto, ante una infestación por chinches.

Indicadores de su existencia son:

- La presencia de chinches vivas o muertas, restos de pieles desechadas de las ninfas y huevos enteros o eclosionados.
- Defecaciones de la sangre digerida por el insecto en las sábanas, costuras de los colchones y otros refugios de las chinches.
- Un olor característico que emiten las chinches de cama cuando hay una presencia importante de ejemplares.



Chinches adultas, huevos, ninfas y manchas de sangre defecada.



Evidencias de chinches en diferentes lugares.

¿Cómo actuar para detectar la existencia de chinches?

En caso de sospecha de la existencia de chinches es necesario hacer una inspección exhaustiva para encontrar pruebas de su presencia. Empezaremos por el dormitorio, y si es preciso continuaremos por el salón y las habitaciones adyacentes. Una lupa y una linterna nos pueden servir de gran ayuda,

Para evitar el riesgo que las chinches se extiendan de una habitación a otra, se debe intentar sacar de la habitación la menor cantidad posible de cosas.

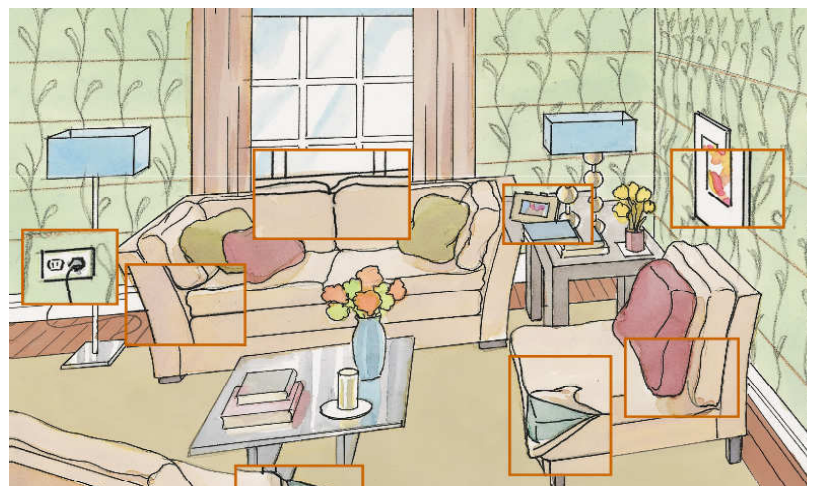


Buscaremos indicios en:

- El colchón, los pliegues y costuras de la parte superior e inferior, debajo de botones, asas y etiquetas y cualquier rotura en la funda y en la base del colchón.
- Cabeceros, debajo de la cama, y a lo largo del armazón. Si el armazón es de lamas de madera, éstas también deben ser examinadas, así como las patas huecas.
- Toda la ropa de cama, almohadas y cualquier mueble tapizado. Hay que prestar atención a los dobladillos, costuras, botones etc.
- La mesilla de noche, invirtiéndola y revisando los cajones y las juntas de las tablas.
- Los armarios, al igual que los cajones que se encuentran dentro.
- Fisuras y grietas de muebles, paredes, ventanas y marcos de puertas.
- Las instalaciones eléctricas y aparatos tales como teléfonos, televisores y ordenadores, desmontando bases de enchufes e interruptores.
- Debajo de las orillas de las alfombras, costuras de las cortinas.
- Las juntas de las tablas del suelo.
- Debajo de papel pintado que esté suelto.
- Molduras, grietas y juntas.
- Marcos de cuadros, fotos, espejos, persianas, cortinas, libros y detrás de canaletas y cables eléctricos.

En el salón seguiremos la misma pauta que en las habitaciones.

Empezando por los sofás, sillones, cojines, cortinas, moquetas y alfombras, siguiendo por todos los muebles, sillas, lámparas de pie y sobremesa y demás objetos susceptibles de constituir un refugio para las chinches: portafotos, cuadros, interruptores y bases de enchufes, elementos estructurales tales como rodapiés, grietas en paredes, roturas en papel pintado, molduras etc.



Dibujos: David Cain.

¿Cómo eliminar las chinches?

Siempre que se detecte presencia de chinches de cama, deben inspeccionarse también las habitaciones contiguas y otras zonas de la casa, para identificar la extensión real de la infestación.



No use insecticidas inapropiadamente.

¡NO ACTÚE POR SU CUENTA!

- **No intente eliminar las chinches mediante el uso de aerosoles o insecticidas domésticos.** El uso incontrolado de productos biocidas puede poner en peligro la salud de las personas que habitan la casa, agravando su situación y **no siendo eficaces** en el exterminio de las chinches. Lo más probable es que lo único que consiga es extender la plaga y aumentar los costes de una desinfección.

- Recuerde que las chinches no permanecen sobre sus víctimas, sino que se retiran a sus escondites después de alimentarse.

Sobre todo **no aplique aerosoles insecticidas directamente sobre la piel** o sobre objetos que permanezcan en contacto directo con esta (ropa, colchones, sofás), además de ineficaz, podría causar efectos muy nocivos para su salud.

Nunca aplique insecticidas en áreas en donde estén presentes niños o mascotas.



Chinches y ninfas encontradas en un sofá.

Generalmente se hará necesaria la intervención de un técnico en el tratamiento de plagas. Es muy importante que nos ofrezca **garantías** respecto a su **cualificación profesional** y la **efectividad del tratamiento**. Desconfíe de ofertas sospechosamente económicas.

La aplicación de un **tratamiento** contra las chinches es un **proceso lento y laborioso**, pudiendo durar varias horas. No termina con una aplicación en la habitación afectada, sino que habrá, probablemente, que tratar las habitaciones contiguas.

Dado que los huevos de los chinches madurarán tras el primer tratamiento, eclosionando y dejando salir nuevas chinches, es esencial que a los **diez o quince días** los aplicadores efectúen una **nueva inspección** a fondo y traten todas las zonas en las que persista la existencia de chinches, además de todas las nuevas zonas a las que puedan haberse trasladado o las que, en principio, puedan haber pasado desapercibidas.

Es posible que haya que efectuar una tercera visita a los diez o quince días de haber hecho la segunda.

Se realizarán tratamientos físicos, químicos o una combinación de los dos, según la localización y extensión de la plaga a eliminar.

La concienciación de las personas afectadas por la plaga es tan importante como un buen tratamiento. Deben mostrarse dispuestos a colaborar con el técnico, facilitando el acceso a la vivienda para su revisión y tratamiento las veces que sea necesario.



La desinfección debe hacerla un técnico de plagas acreditado.

¿Cómo colaborar en la eliminación de chinches?

La colaboración e implicación del propietario o inquilino de la vivienda afectada son básicas para la eliminación de las chinches. Una buena preparación previa al tratamiento es fundamental para facilitar la efectividad del trabajo del técnico.

Para tener más posibilidades de éxito se recomienda seguir estos pasos, siguiendo siempre las instrucciones pautadas por el especialista en plagas:

1. Encuentre y mate las chinches.

Se puede utilizar un secador de pelo con aire caliente para obligarlas a salir de sus escondites, también se puede usar una tarjeta de plástico duro o un naipe y pasarlo por juntas de rodapiés, muebles, grietas, etc. (véase apartado *Inspección y evaluación*). Se eliminarán aplastándolas ayudándose con un trozo de papel y se desecharán inmediatamente en una bolsa de plástico sellada.

2. Elimine el desorden y limpie las áreas en donde es probable que se escondan las chinches.

- Elimine el desorden alrededor de camas o sofás.
- No deje ropa en el suelo.
- Ponga los zapatos usados en bolsas de plástico selladas
- No utilice cajas de cartón para almacenar sus enseres, sustitúyalas por cajas de material plástico.

3. Meta ropa u objetos al congelador.

Meter 2,5 Kg. de ropa al congelador a una temperatura de -18°C durante diez horas consigue matar todas las fases: huevos, ninfas y adultos.

4. Lave la ropa o métala en la secadora.

Para matar las chinches, se lavará la ropa de cama, cortinas, tapetes, alfombras y ropa en agua caliente y se introducirán en la secadora a la máxima temperatura. Hay que poner en remojo la ropa delicada en agua caliente con mucho detergente durante varias horas antes de enjuagarla. Aquellos artículos de lana, muñecos de peluche, zapatos u otros que no puedan lavarse en agua caliente se pondrán dentro de la secadora a la mayor temperatura posible durante 30 minutos.

Para matar todas las fases de las chinches mediante un tratamiento con secadora, esta debe ponerse a la mayor temperatura posible durante 30 minutos con la ropa ya seca. Si la ropa está mojada debe dejarse en la máquina hasta que esté completamente seca.

Un tratamiento de lavado en seco con percloroetileno, aplicado por un profesional, mata igualmente todas las fases.

Una vez esté todo limpio métalo en bolsas de plástico selladas hasta estar seguro de haber eliminado las chinches del entorno.

Metódo de Tratamiento	Temperatura y Duración	Nivel de Control
Lavadoras (con detergente no-biológico) 3,2kg	Templado - 30 minutos a 30°	No mató los huevos
	Calor- 30 minutos a 60°	Mató todas las fases
Secado a máquina 3,2kg	Templado - 30 minutos	No mató todas las fases
	Caliente – 30 minutos a $40/45^{\circ}$	Mató todas las fases
Remojo frío 3,2kg	Agua fría - 30 minutos	Mató solo ninfas y adultos
	Agua fría – 24 horas	Mató solo ninfas y adultos
Lavado en seco (percloroetileno)		Mató todas las fases
Congelación 2,5kg	2 horas a -17° (8 horas para bajar la temperatura de los artículos a -17° . Total 10 horas de tratamiento)	Mató todas las fases

Extracto de las recomendaciones del trabajo de Naylor y Boase (2010) Universidad deSheffield, RU.

5. Lave el colchón

Se lavarán las costuras de los colchones con un cepillo fuerte para eliminar las chinches y sus huevos.

6. Pase el aspirador

Resulta muy útil pasar el aspirador por los colchones, estructuras de las camas, muebles cercanos a la cama, suelos, alfombras y cualquier superficie expuesta. Hay que prestar especial atención a las grietas y a los espacios abiertos.

Los aspiradores **deben estar equipados con un filtro de alta eficiencia (HEPA)**, que además de eliminar las chinches, las ninfas y los huevos, elimina los alérgenos que ocasionan problemas respiratorios. Inmediatamente después de aspirar, se colocará la bolsa de la aspiradora en una bolsa de plástico bien sellada y se meterá en el congelador doméstico durante al menos 10 horas a -18°C para eliminar las formas de vida presentes. A continuación se podrá tirar al contenedor de la basura. Inmediatamente después de su uso el aspirador deberá revisarse y limpiarse para evitar posibles restos de huevos y chinches.

Hay que pasar el aspirador diariamente hasta que se tenga la certeza de haberse deshecho de todas las chinches.



Aspire frecuentemente para eliminar chinches y huevos.

7. Elimine sus escondites y dificulte su acceso.

Eliminar las chinches implica la retirada de todos los elementos removibles de la pared (cabeceros, pósters, portafotos, cuadros etc.), movimiento de muebles para su inspección e incluso desmontaje de partes de muebles para encontrar sus escondites.

- Repare las grietas y fisuras con yeso, quite el papel pintado que esté suelto, selle con silicona las grietas en uniones y bordes, en estantes o armarios.
- También es buena idea colocar algún tipo de burlete en las puertas para dificultar que puedan pasar por debajo de estas.



Selle con silicona grietas y rendijas

Debemos insistir en la importancia de no sacar ningún objeto de la habitación sin haber sido revisado o metido en bolsas de plástico selladas para no propiciar la expansión de las chinches o sus huevos accidentalmente.

Otras recomendaciones para evitar picaduras

Es posible que desde la detección de las chinches hasta la aplicación del tratamiento por el técnico pasen unos días.

Durante ese lapso de tiempo podemos poner en práctica unas sencillas medidas para intentar evitar ser víctimas de las chinches.

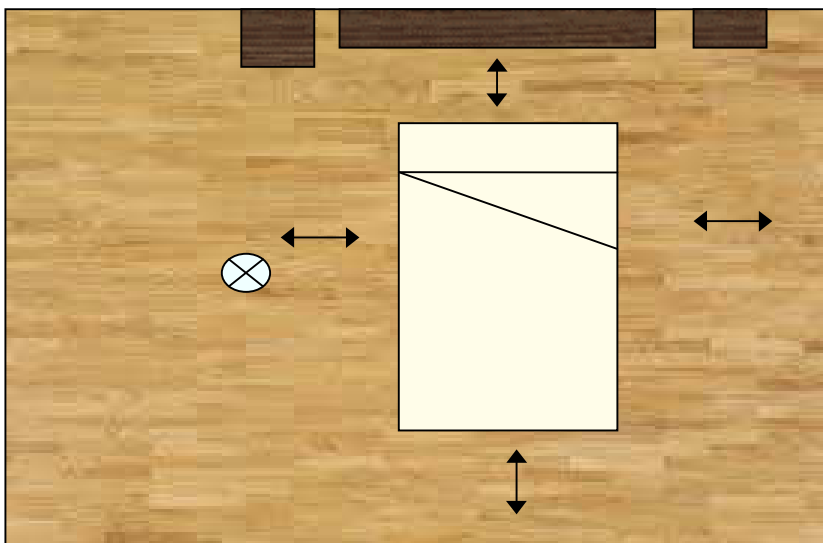
- Separe la cama unos treinta centímetros de paredes, mobiliario, cabeceros, etc. de manera que quede aislada de cualquier elemento que pudiera servir como paso desde sus escondites. Procure que la cama tampoco quede situada debajo de lámparas o cables eléctricos desde los que las chinches pueden dejarse caer hasta la cama.
- Retire de debajo de cama alfombras y sin sacarlas de la habitación aléjelas de cama.
- Retire cualquier objeto almacenado debajo de cama y aléjelo de esta sin sacarlo de la habitación.
- Lave la ropa de cama observando las indicaciones expuestas anteriormente.
- Coloque con cuidado la ropa de cama, una vez limpia, evitando que esta cuelgue y tenga contacto con el suelo, así evitará que puedan trepar por ella.
- Si ha encontrado chinches en el colchón, coloque una funda especial certificada anti-chinches (ver apartado “Muebles y colchones infestados”).
- Si las chinches han infestado también el somier o canapé puede probar a envolver éste en una funda plástica sellándola bien con cinta y comprobando que no quede ningún orificio por donde puedan salir y entrar en contacto con nuestro colchón.

- Para evitar que las chinches trepen por las patas de cama puede utilizar interceptores de chinches de cama. Estos elementos se colocan debajo de las patas de los muebles y actúan como trampas. Cuando intentan trepar quedan atrapados en los compartimentos de la trampa. Pueden ser comprados o hacerse de forma casera utilizando dos recipientes, uno dentro de otro.



Interceptor para chinches.

- Puede también untar con vaselina las patas para impedir que trepen por ellas. Las patas metálicas de los somieres dificultan que las chinches puedan subir por ellas.
- Evite pasar más tiempo del necesario en las habitaciones.
- No duerma en el sofá, podría atraer las chinches hacia esa zona de la casa haciendo más complicado y costoso el tratamiento.



Cree una zona segura alrededor de la cama separándola de cualquier elemento físico.

Estas medidas pueden servirle de ayuda para minimizar las picaduras, pero su completa efectividad no está garantizada. Son meramente orientativas y no sustituyen, en modo alguno, la realización del tratamiento por parte de un técnico en plagas.

Muebles y colchones infestados

Muebles y colchones se pueden tratar. Después de limpiar el colchón se puede cubrir con una funda para colchón que esté etiquetada "para alérgenos" o "para ácaros", deberá estar certificada por un laboratorio entomológico e indicada para chinches de cama. Mantenga la funda puesta por al menos un año.

En el caso de muebles tapizados (sofás, sillas...) resulta más complicado el éxito del tratamiento, por lo que es probable que finalmente deba tirarlos. Opcionalmente podrá envolverlos con cuidado con una funda plástica, sellándola y comprobando que no haya ninguna abertura por donde puedan salir las chinches. Después deberá aislarlo en algún lugar apartado por al menos 18 meses hasta estar seguro de que las chinches han muerto por inanición.

Tirar sus muebles no le librarán de las chinches. No sustituya ningún mueble hasta tener constancia de que su vivienda ha quedado libre de parásitos.



Colocación de fundas de colchón específicas para chinches.

¿Cómo eliminar los artículos infestados?

El procedimiento a seguir en el caso de tener que desechar objetos que no se puedan limpiar o que nos produzcan rechazo se realizará **siempre con posterioridad al tratamiento** de la siguiente manera:

- Los objetos que quepan en bolsas de basura deberá colocarse en estas, bien selladas, y arrojarse a un contenedor de basura. Las bolsas deberán ir marcadas con la palabra chinches y los objetos contenidos en ellas deberán romperse para que no sean reutilizados.
- Colchones y demás enseres voluminosos deberán ser introducidos en fundas plásticas después del tratamiento. Si usted tira muebles infestados, haga que no sean atractivos para otros cortando o agujereando la tapicería, o haciendo que no se puedan usar. Coloque un aviso que alerte de que el mueble está infestado.

La Ordenanza de Limpieza Pública, Recogida y Tratamiento de Residuos Sólidos prohíbe depositar en los espacios públicos muebles, enseres, objetos inútiles, etc.

Las personas que deseen desprenderse de tales elementos lo solicitarán al Ayuntamiento mediante una llamada al 010. Hará constar expresamente que se trata de artículos infestados por chinches, ya que requieren de un procedimiento especial para evitar la expansión de la plaga. Las personas encargadas de la su retirada le indicarán los pasos a seguir. Es de suma importancia que no baje los objetos a la vía pública antes del momento que se le haya indicado para ello, pudiendo, en caso contrario ser sancionado.

- Nunca revenda ni done muebles o ropa infestados.

Estos sencillos gestos harán que la plaga no se siga extendiendo en otros hogares.



Para su retirada se introducirán muebles y enseres en fundas plásticas bien selladas.



No abandone objetos. Llame al 010 para su retirada.

El Ayuntamiento de Zaragoza frente a las plagas

El Ayuntamiento de Zaragoza, en el ámbito de sus competencias en materia de Salud Pública, tiene como objetivo la promoción de un entorno saludable en nuestra ciudad. Por ello prevé una actuación coordinada entre distintos Servicios Municipales con el propósito de hacer efectiva la protección y prevención de los riesgos que para la salud pudieran derivarse de la extensión de las plagas.

Los Servicios Municipales que intervienen directa o indirectamente en la gestión del problema son:

INSTITUTO MUNICIPAL DE SALUD PÚBLICA

El Instituto Municipal de Salud Pública es un servicio técnico del ayuntamiento de Zaragoza dedicado a control y mejora de las condiciones medioambientales en nuestra ciudad.

Realiza, entre otras, las labores de control de plagas urbanas en vía pública e interviene en casos de insalubridad en viviendas que puedan afectar a la salud de sus habitantes o a hogares vecinos.

Las actuaciones del Instituto Municipal en materia de plagas se circunscribe a:

- Infestaciones en vía pública.
- Infestaciones en edificios e instalaciones de titularidad municipal.
- Intervenciones requeridas por los Servicios Sociales Municipales en hogares con situaciones especiales.
- Atención y resolución de denuncias tramitadas a través del 010 y demás cauces administrativos en el ámbito de sus competencias.
- Atención a las solicitudes de información del ciudadano en materia de prevención y control de plagas.

SERVICIOS SOCIALES

Ante situaciones de especial dificultad para controlar una infestación por chinches, o cualquier otra plaga, en hogares social o económicamente desfavorecidos, los Servicios Sociales Municipales se ocupan de estudiar cada caso y, en los supuestos en que proceda, solicitar la intervención del Instituto Municipal de Salud Pública al objeto de exterminar la plaga.

Estas actuaciones se efectuarán de oficio por parte de los Servicios Sociales o podrán solicitarse a través de estos, como parte integrante de este sistema público de protección social. La puerta de acceso al sistema se materializa en la red de centros municipales de servicios sociales disponible en todos los barrios de la ciudad.

En estos centros se ofrece un servicio de información y orientación llevado a cabo por personal cualificado que de acuerdo a la situación planteada por las personas atendidas ofrece la alternativa más adecuada a sus necesidades.

En resumen:

- Cualquier persona puede tener chinches en su casa, no se avergüence.
- Aprenda a identificar los signos de chinches, asegúrese de que son realmente chinches.
- No se deje llevar por el pánico, si encuentra chinches, pida ayuda especializada inmediatamente.
- Acuda al médico en caso de duda y, en todo caso, si el afectado es un niño.
- La falta de higiene no genera chinches, pero limpiar y eliminar el desorden ayuda a controlarlas.
- Prepare el terreno para ayudar al profesional a exterminar la plaga.
- No mueva cosas de una habitación a otra para no extender la plaga.
- No aplique pesticidas directamente en su cuerpo ni en el de otros, ni de mascotas, ni directamente en ropa o colchones. Tenga especial cuidado con niños y personas con enfermedades respiratorias.
- No deseche los muebles y colchones, probablemente pueden ser tratados contra las chinches.
- Coopere con el profesional de control de plagas y siga sus indicaciones y recomendaciones.
- Llame al 010 para una retirada coordinada de enseres voluminosos.
- Ser paciente y constante es la clave para eliminar las chinches de su hogar de manera exitosa.

Referencias:

- *“Guía preventiva para combatir chinches”, del Departamento de Salud e Higiene Mental de la Ciudad de Nueva York. Dibujos por David Cain.*
- *“Guía Basf de Buenas prácticas en el Tratamiento de las Chinches de cama”.*
- *“Manual de procedimientos para el control de plagas. Chinches de cama” Chartered Institute of Environmental Health.*

Direcciones útiles:

Ayuntamiento de Zaragoza:

INFORMACIÓN GENERAL Y DENUNCIAS:

010

INSTITUTO MUNICIPAL DE SALUD PÚBLICA.

Información sobre plagas:

Carretera de Cogullada, s/n.

Tel. 976 726 068

saludpublica@zaragoza.es

SERVICIO TÉCNICO DE LIMPIEZA PÚBLICA Y GESTIÓN DE RESIDUOS.

Recogida de muebles y enseres infestados:

Avisos al 010

TEL. 976 724 213 (Horario de 8 a 15 horas).

SERVICIOS SOCIALES COMUNITARIOS Y ESPECIALIZADOS

Plaza San Carlos, 4

Tel.: 976 721800 Fax: 976 721 857

Otros teléfonos de interés

Atención Sanitaria

CENTROS DE SALUD

Salud Informa. Tel. 902 555 321

Instituto Municipal de Salud Pública

Carretera de Cogullada, s/n

Tel. 976 7266068

Fax. 976 726069

saludpublica@zaragoza.es