



Jardín silente

Hisae Yanase

Exposición

Promueve y patrocina

Ayuntamiento de Zaragoza

Área de Cultura y Turismo

Organiza

Servicio de Cultura

Unidad de Museos y Exposiciones

Título

JARDÍN SILENTE

Hisae Yanase

Espacio

Casa de los Morlanes

Periodo

29 abril - 23 mayo 2004

Catálogo

Edita

Ayuntamiento de Zaragoza

CERCO

Textos

Juan Alberto Belloch Juibe

Jesús Alcaide

Fotografías

Antonio F. González

Impresión

Imprenta Luque, Córdoba

ISBN

84-8069-352-5

Depósito Legal

CO-354-2004

# Jardín silente

**Hisae Yanase**

Casa de los Morlanes  
Del 29 de Abril al 23 de Mayo de 2004

Zaragoza se convierte una vez más en la capital internacional de la cerámica contemporánea gracias a la celebración de CERCO 2004, conjunto de actividades en torno a la cerámica de nuestro tiempo que, si bien sigue teniendo como principal seña de identidad la nueva convocatoria anual de la Feria Internacional y el Premio Internacional de Cerámica Contemporánea, incluye al mismo tiempo la organización de diversas exposiciones cuya principal finalidad es también la promoción y difusión del arte de la cerámica.

Si este singular proyecto se inició con la esperanza de crear en Zaragoza y en Aragón una cita anual que sirviese como foco de atracción internacional para los ceramistas de cualquier procedencia, y como inmejorable foro de proyección para los ceramistas aragoneses, hoy podemos decir con toda seguridad que dichos objetivos se han cumplido con creces e incluso siguen desarrollando sus ya evidentes y muy consolidadas virtualidades, a juzgar por la constante ampliación del número de participantes, la cada vez mayor diversidad de sus lugares de origen y, sobre todo, el extraordinario nivel de calidad de las propuestas presentadas, tanto para participar en la Feria como para optar a los galardones del Premio.

El Ayuntamiento de Zaragoza, que quiere proyectar el nombre de la ciudad y difundir sus muchos valores en todos los ámbitos internacionales, considera que uno de los vehículos fundamentales para ello son los grandes proyectos culturales y especialmente los que, como CERCO, tienen una clara voluntad de promoción interior y de trascendencia exterior, a lo que sin duda contribuye de manera decisiva la colaboración de todas las instituciones que promueven y patrocinan esta ejemplar iniciativa cultural, que hoy es verdaderamente puntera en el ámbito europeo.

Con ese ánimo de mantener e incluso incrementar en lo posible su habitual colaboración en CERCO, el Ayuntamiento de Zaragoza contribuye también a la edición de este año presentando en su sala de Casa de los Morlanes una exposición individual de la ceramista japonesa Hisae Yanase, en cuyas sorprendentes y muy personales creaciones podemos disfrutar toda la belleza, todo el misterio y toda la sabiduría intemporal de un arte milenario que sigue siendo plenamente actual.

Juan Alberto Belloch Julbe  
Alcalde de Zaragoza

# Jardín silente

**Hisae Yanase**

Las flores formaban una masa de sólida blancura bajo el cielo nublado y tranquilo.

Ya eran más de la diez y la mayoría de los visitantes se habían marchado.  
Yukio Mishima, Los pañales<sup>1</sup>

<sup>1</sup> Mishima, Yukio. *La perla y otros cuentos*. Ediciones Siruela, Madrid, 1996. pag 182

Nunca nieva en esta ciudad. Las temperaturas descienden, las manos se frotan, se tapan las bocas con bufandas, pero nunca nieva en esta ciudad. Pueden anunciar inviernos gélidos, amenazar con tormentas (demasiados anticiclones en los últimos meses), pronosticar el diluvio universal pero nunca he podido lanzar bolas de nieve contra las ventanas. Hisae tampoco, por eso se ha propuesto hacernos pasear por este jardín invernal.

Desde hace años vengo sosteniendo que para realmente llegar hasta el fondo de la obra de Hisae deberíamos congelar la mirada. Incluso ella misma se sorprende de que en su taller mi curiosidad me haga llevarme sus flores a la nariz, que toque la superficie salina y pétreo de sus pétalos y que casi me dé por pegarle un mordisco a alguna de esas semillas que se pierden por la mesa. El mundo occidental en el que vivimos ha hecho privilegiado el sentido de la vista frente a otros. El arte es una cosa mental como dijo aquel otro, pero más aún, además de llegar a aprehender el arte actual como una proposición dirigida al intelecto, la obra de arte es en la poética de Hisae una manera de potenciar los sentidos y como en el título de alguna de sus piezas suspender el alma, hacer que nos alcemos unos cuantos palmos del suelo y dejarnos llevar a pasear de su mano por paisajes marinos, nevados o inventados.

Paisajes creados de su mano, modelados y cocidos, ahora también pintados. Paisajes en los que Hisae más que recrear o reinventar una naturaleza ya existente nos ofrece las flores que han germinado en su mente y su mirada congelada. Flores que no se volverán mustias el día después de San Valentín. Flores caníbales que se romperán

si alguien se decide a estrellarlas contra el suelo, Flores hurtadas de otro jardín, aquel de las Delicias que pintara El Bosco, cuyas formas orgánicas, híbridas y extravagantes han influenciado a Hisae para la creación de algunas piezas. Flores que tras la superficie rugosa y casi salina de sus pétalos esconden la amenaza de su sentido, el verdadero mensaje de la obra de Hisae, ése que llega días después, quizás meses, cuando en un momento a solas sus paisajes vuelven a tu mente. No sé si la botánica las llamaría venenosas, pero yo de momento no me he inyectado ningún antídoto.

A pesar de que como ya dejó claro en el título de la exposición que resumía gran parte de su producción artística, la obra de Hisae se caracteriza por su perpetua metamorfosis, por esa muda de piel continúa, por su "perpetuum mutabile", lo cierto es que la reconsideración del género del paisaje ha sido una constante que se mantiene presente en toda su trayectoria. Una seña de identidad que continúa en esta serie de piezas cerámicas y pinturas que presenta bajo el título de "Jardín silente", título que deja constancia una vez más de las implicaciones que el trabajo artístico de Hisae tiene con la cultura oriental, ésa que ella guarda escondida en los paisajes de su memoria, oculta entre los biombos de papel que iba cambiando con su madre y las piedras de un jardín zen. Cultura oriental que Hisae ha ido tamizando entre guijarros heridos y ventanas con las que nos ha enseñado a mirar el mundo con los ojos bajo cero. Cultura oriental con la que nos ha hecho enfrentarnos a la mirada del otro, de lo diferente, sin ningún cartel publicitario del tipo Asia llega a El Corte Inglés.

Reutilizando lo que los fundidores de bronce consideran un deshecho, la cascarilla cerámica, Hisae ha ido poniendo las semillas de un jardín que ahora ha florecido. Un jardín hecho de óxidos y barro, un jardín polinizado por los sentimientos más contradictorios, el desgarró y las caricias, los besos y las mordeduras, el silencio y el grito.

Viendo las piezas que forman esta exposición me viene a la memoria una historia japonesa que lleva por título El jardín zen<sup>2</sup> y que no me puedo resistir a reproducir. En ella un maestro zen le pide a su discípulo que limpie el jardín del monasterio. Cuando éste lo hace dejándolo impecable, el maestro no queda satisfecho, ordenándole que lo haga una segunda vez, y una tercera. Desalentado, el discípulo se queja diciéndole que "¡no hay nada más que poner en orden, nada que limpiar en este jardín! ¡Todo está hecho!", a lo que el maestro responde, "Falta una cosa". Entonces el maestro sacude el árbol y algunas hojas se desprenden. "Ahora el jardín está perfecto", concluye el maestro.

En el jardín de Hisae ocurre lo mismo que en este jardín zen. El aspecto ordenado de lo racional permite que el intelecto haga su trabajo, mientras que el aspecto desordenado sirve de vehículo a que lo inconsciente, lo racional, el sueño y las pasiones se manifiesten. Sólo existe el orden perfecto al lado del desorden. El orden

<sup>2</sup>Jodorowsky, Alejandro. *El dedo y la luna. Cuentos zen, haikus y koans*. Ediciones Obelisco, Barcelona, 2004. pag 23



<sup>3</sup> Ibid, Pag 11

<sup>4</sup> Las primeras piezas pictóricas pudimos verlas en "Naturaleza de barro y papel", la exposición que en el 2003 presentó en la Galería Virgenes (Sevilla).

<sup>5</sup> Lo que dicte el corazón. La buena vida, Álbum, Sinnamon records, 2004.

total en un jardín mataría el jardín. Por eso Hisae ha dejado que las semillas que vienen volando por el viento polinicen sus paisajes, que el sentido se vea fecundado por el sueño, que el sonido esencial del vacío<sup>3</sup> resuene en todas aquellas preguntas que nos hacemos paseando por este silente jardín.

Pero si hay algo que sorprenderá al público que visite esta exposición serán las incursiones de Hisae en el formato de la pintura, territorio en el que lleva trabajando en los últimos años<sup>4</sup>, y en el que una vez más se pone de manifiesto que la técnica o el soporte utilizado no es más que una excusa para que el artista vehicule sus mensajes o sus potenciales significados, un medio a través del cual avanzar en la que ha sido la estética de gran parte del siglo pasado, la de la desaparición del objeto artístico, la de la inmaterialidad de las nuevas manifestaciones artísticas. En la obra de Hisae aún quedan los restos de esas semillas que como en el jardín de aquel monasterio japonés irán aposentándose sobre el exceso racional de gran parte de nuestro arte para devolvernos esa parte sin la cual nuestro orden no llegaría a serlo, la de aquellas hojas caídas sobre el jardín, la que el intelecto a veces no llega a comprender. Lo que dicte el corazón<sup>5</sup>, como en la canción de La Buena vida me merece una opinión muy distinguida. Lo que dicte la razón me merece otra opinión. No me fio demasiado de esa vida.

Esta mañana he estado paseando por el jardín silente de Hisae para recoger unas cuantas palabras que caían sobre el suelo. Las frases se iban derritiendo al salir del taller. La lógica no parece soportar las altas temperaturas. Hace frío, pero sigue sin nevar en esta ciudad. Aquí os dejo lo que ha quedado al llegar a casa.

# Jardín silente

**Hisae Yanase**

Niebla Fecunda  
Semillas  
Flora  
Caverna

**Niebla Fecunda**

Mixta / tabla  
50 x 50 cm



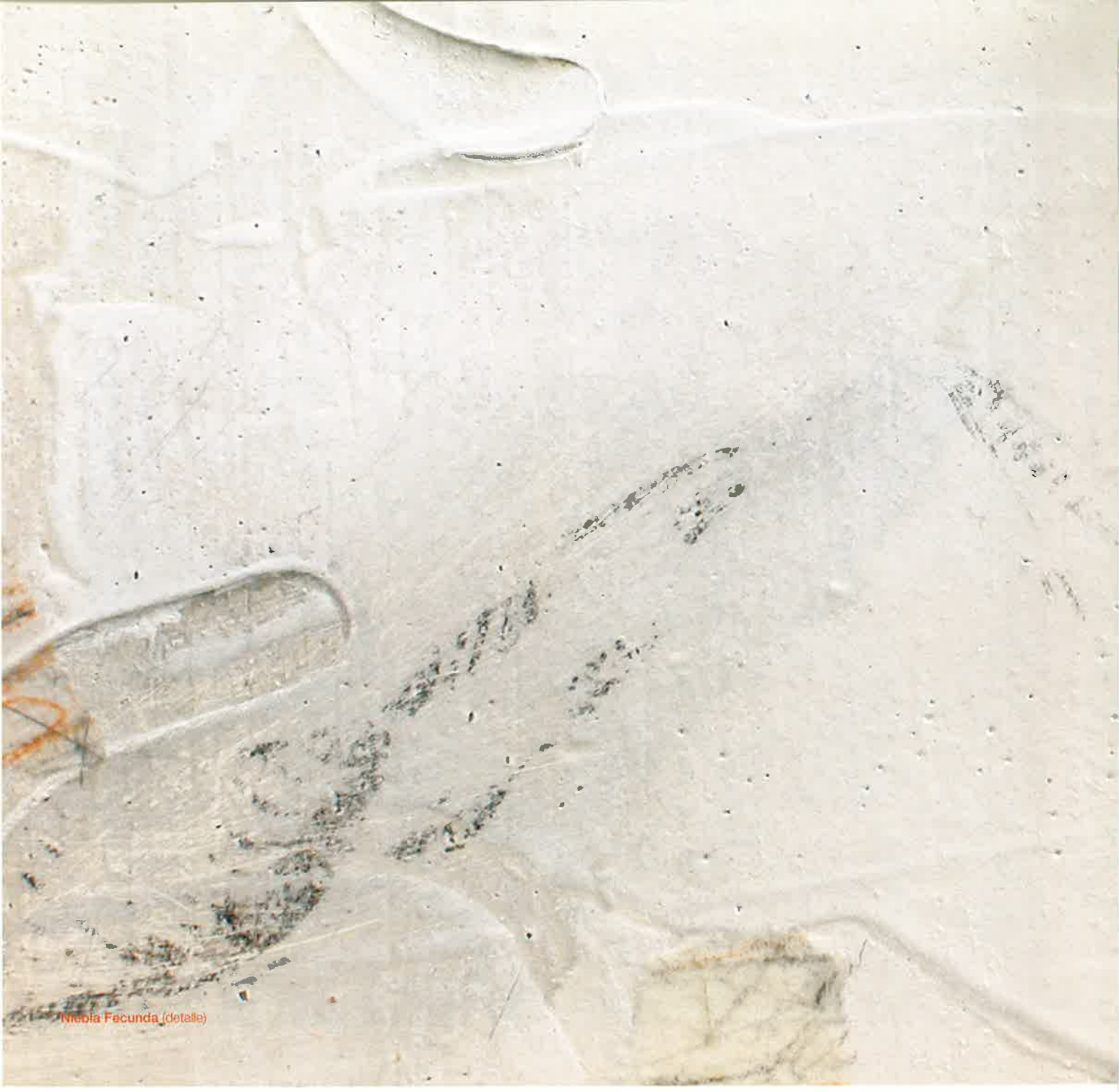
**Niebla Fecunda**  
Mixta / tabla  
50 x 50 cm



**Niebla Fecunda**  
Mixta / tabla  
50 x 50 cm









Niebla Fecunda  
Mixta / tabla  
50 x 50 cm



**Semillas**  
Mixta / tabla  
22 x 22 cm



**Semillas**  
Mixta / tabla  
22 x 22 cm

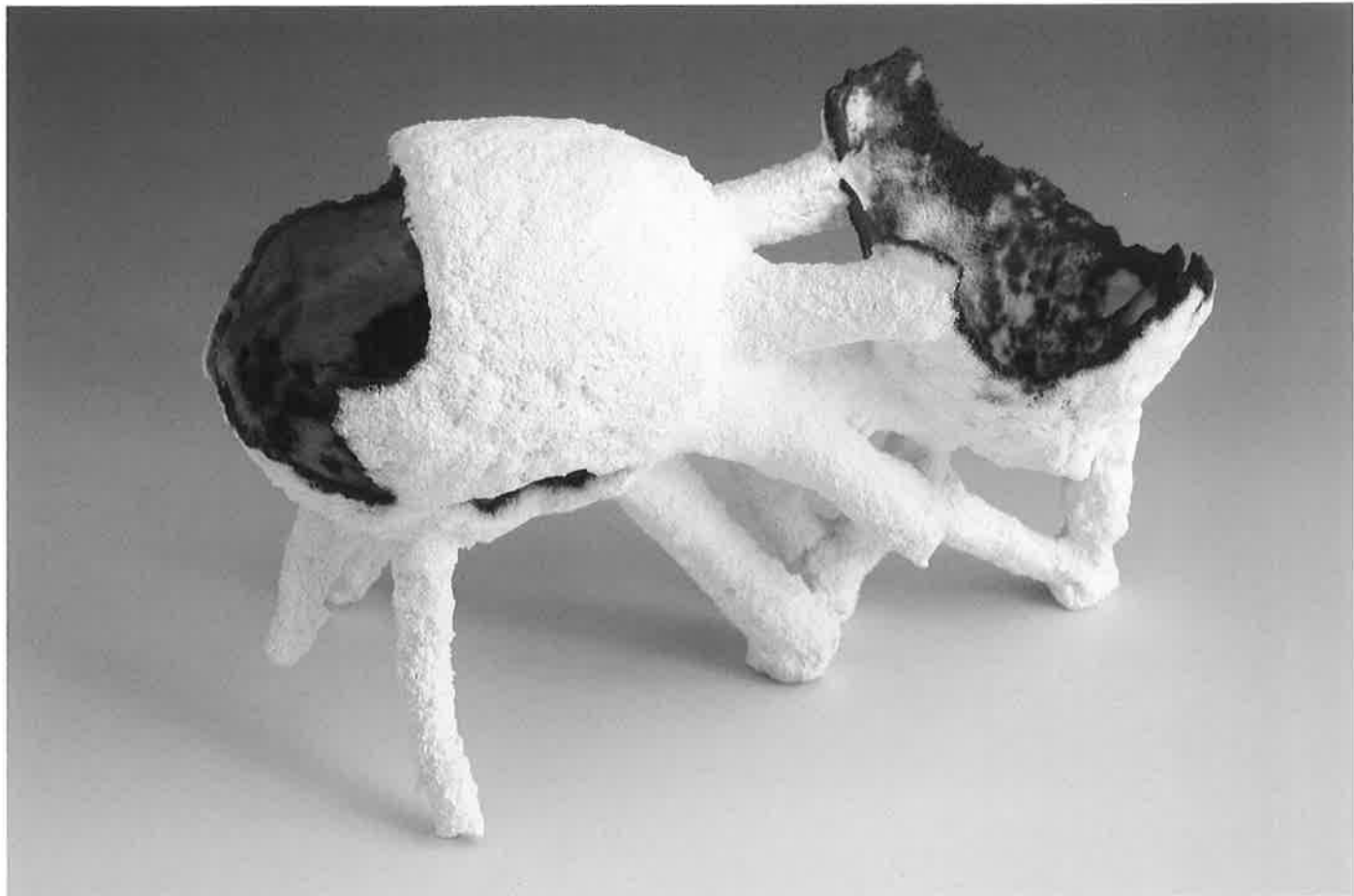




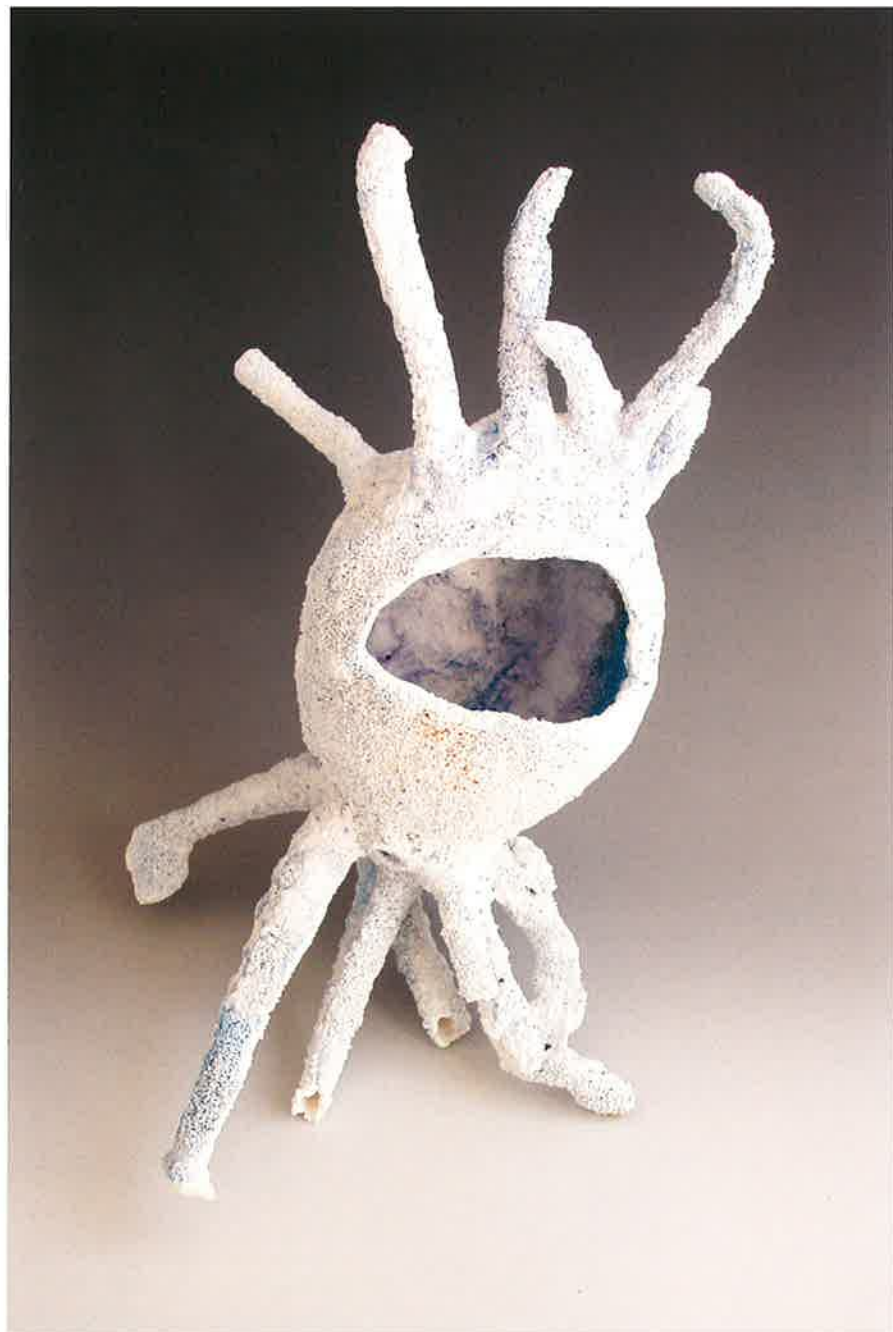
**Semillas**  
Mixta / tabla  
22 x 22 cm



**Flora**  
Sílice y alúmina  
16 x 27 x 14 cm



**Flora**  
Silice y alúmina  
33 x 15 x 17 cm





Flora (detalle)

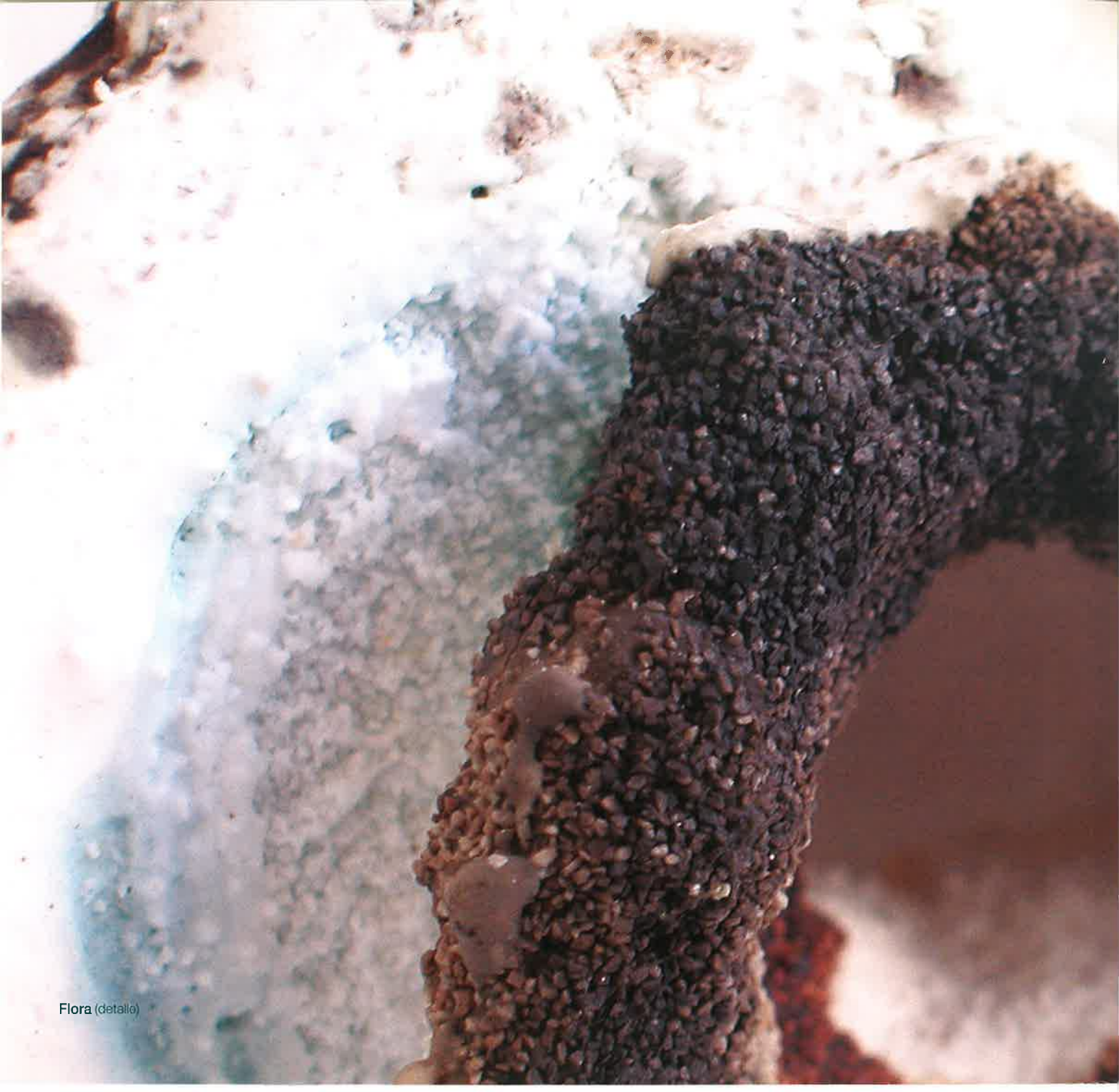




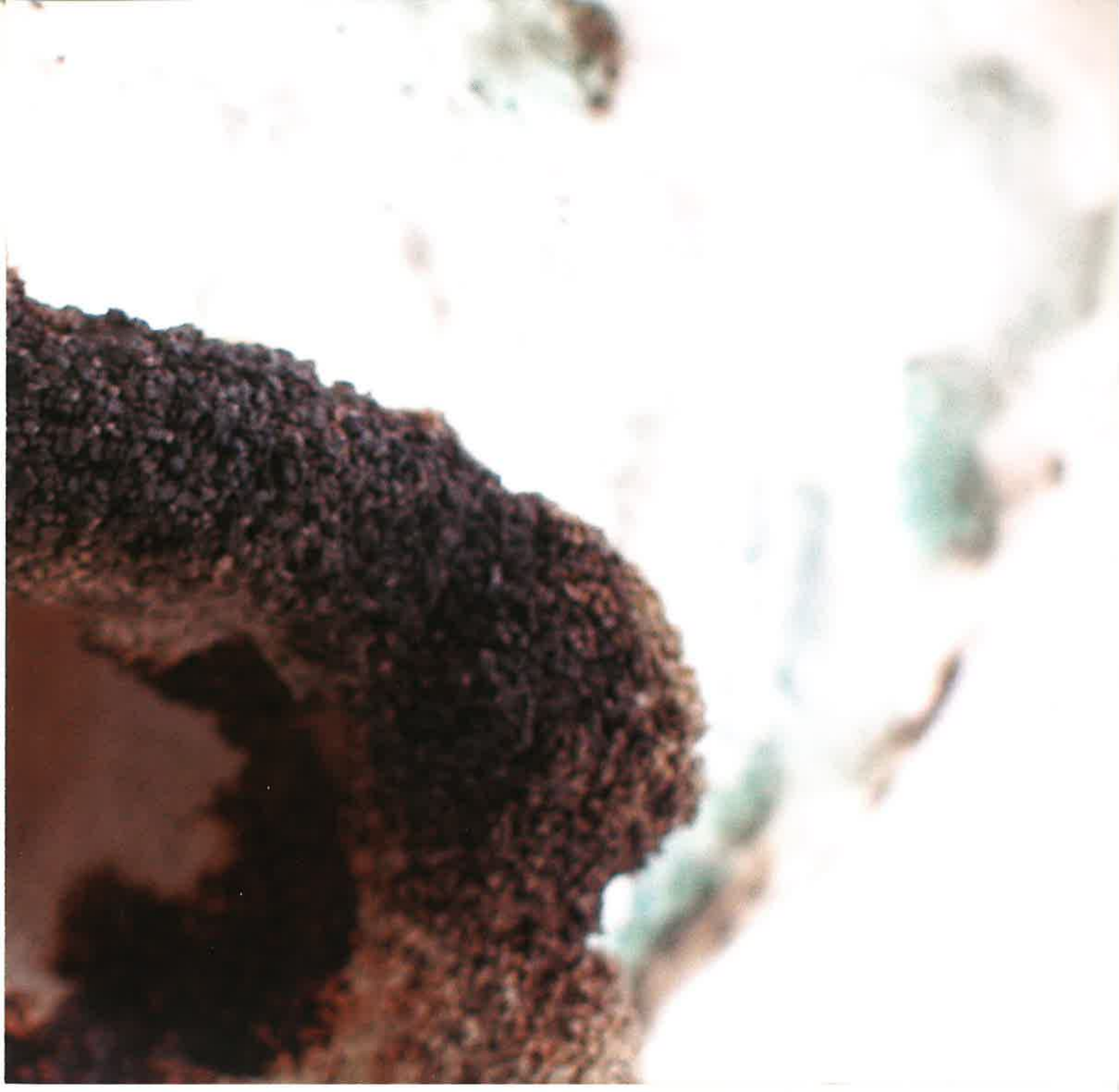
**Flora**

Silice, alúmina y bronce  
20 x 20 x 12 cm





Flora (detallo)



**Flora**

Silice y alúmina  
17 x 25 x 16 cm



**Flora**  
Silice, alúmina y bronce  
26 x 15 x 12 cm





**Flora**

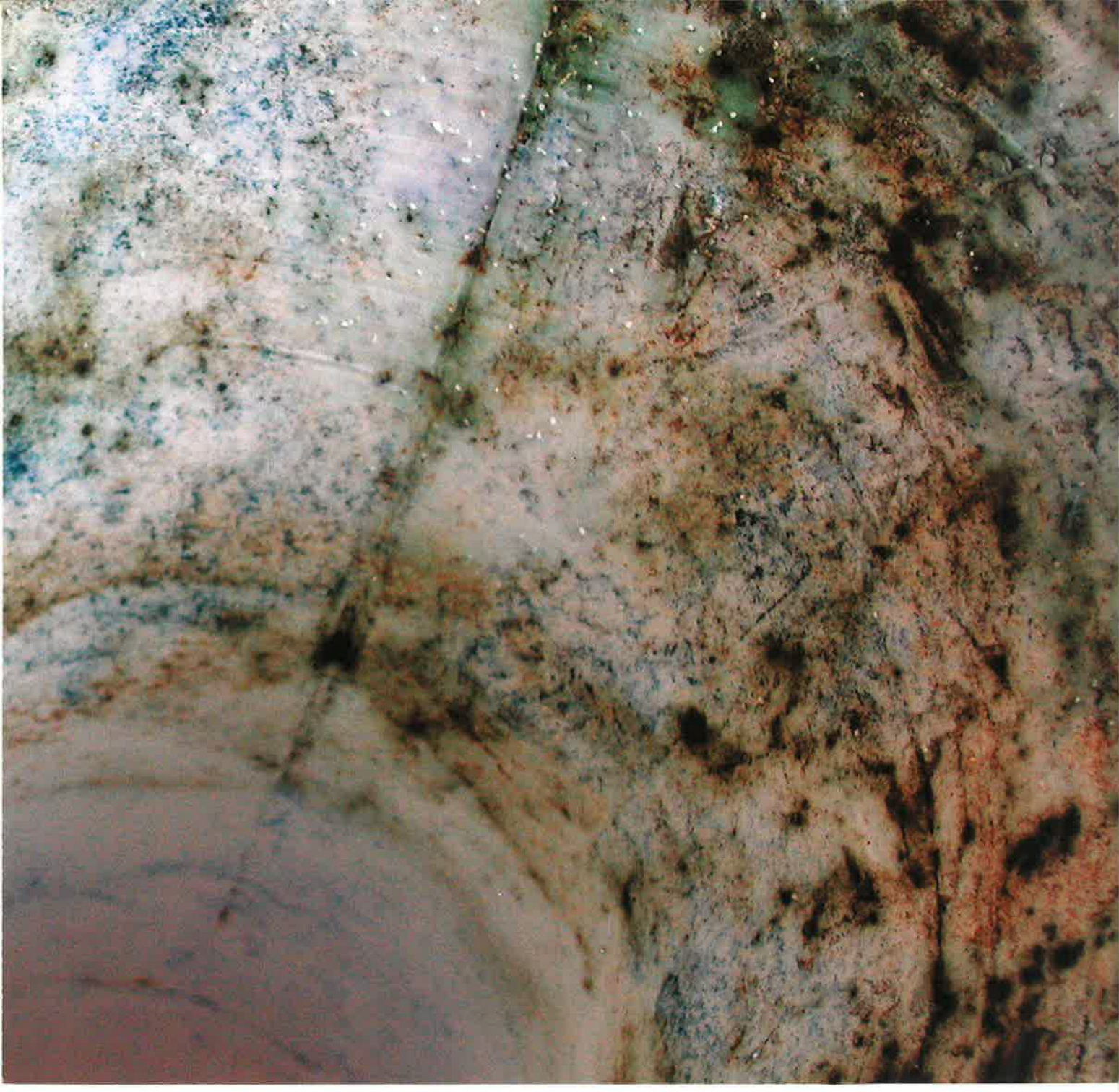
Silice, alúmina y bronce  
31 x 14 x 12 cm



**Flora**

Silice, alúmina y bronce  
33 x 25 x 21 cm





**Flora**

Silice, alúmina y bronce  
33 x 20 x 20 cm



**Flora**

Sílice, alúmina y bronce

18 x 19 x 25 cm



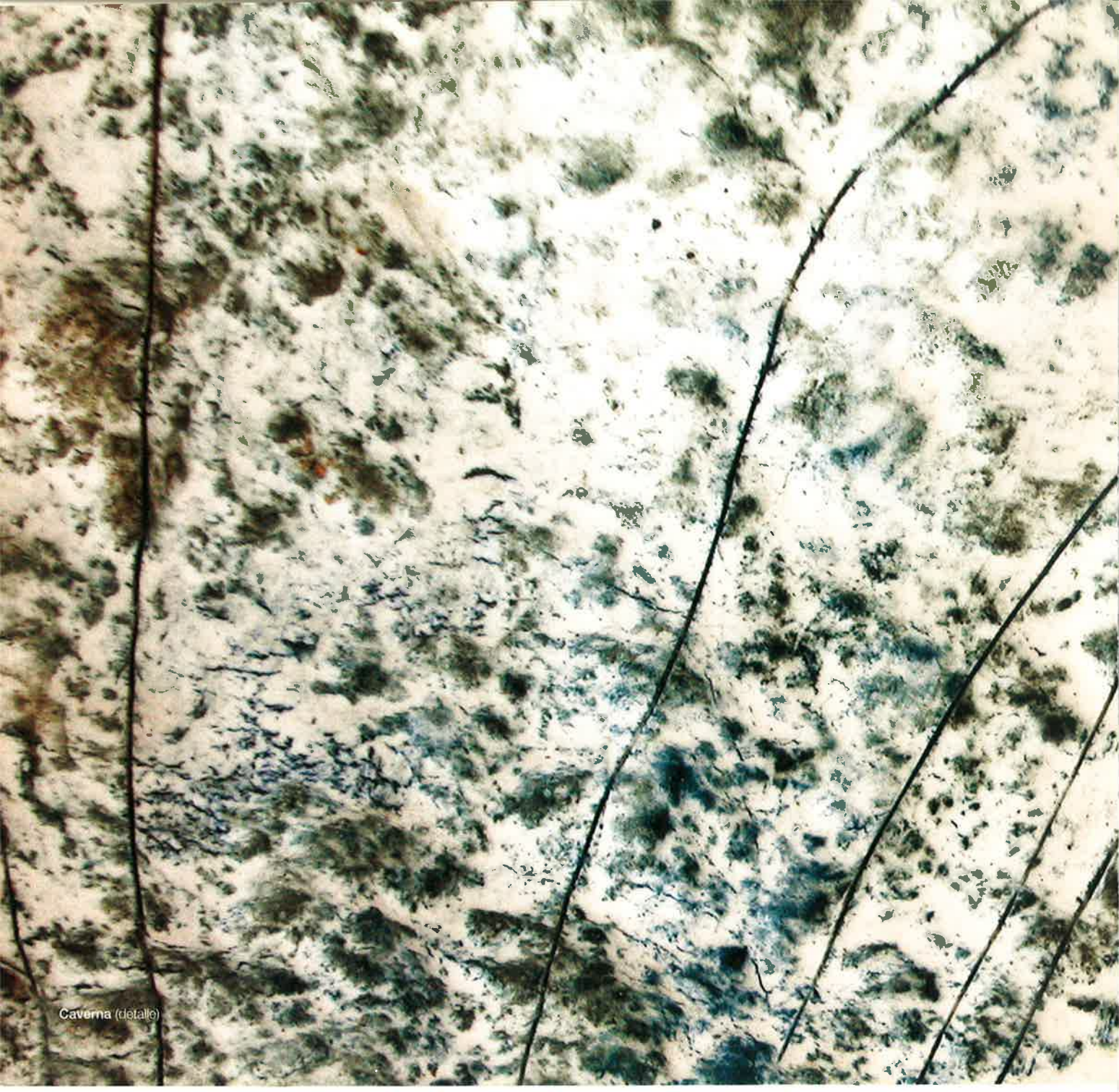


**Flora**  
Silice, alúmina y bronce  
22 x 14 x 9 cm

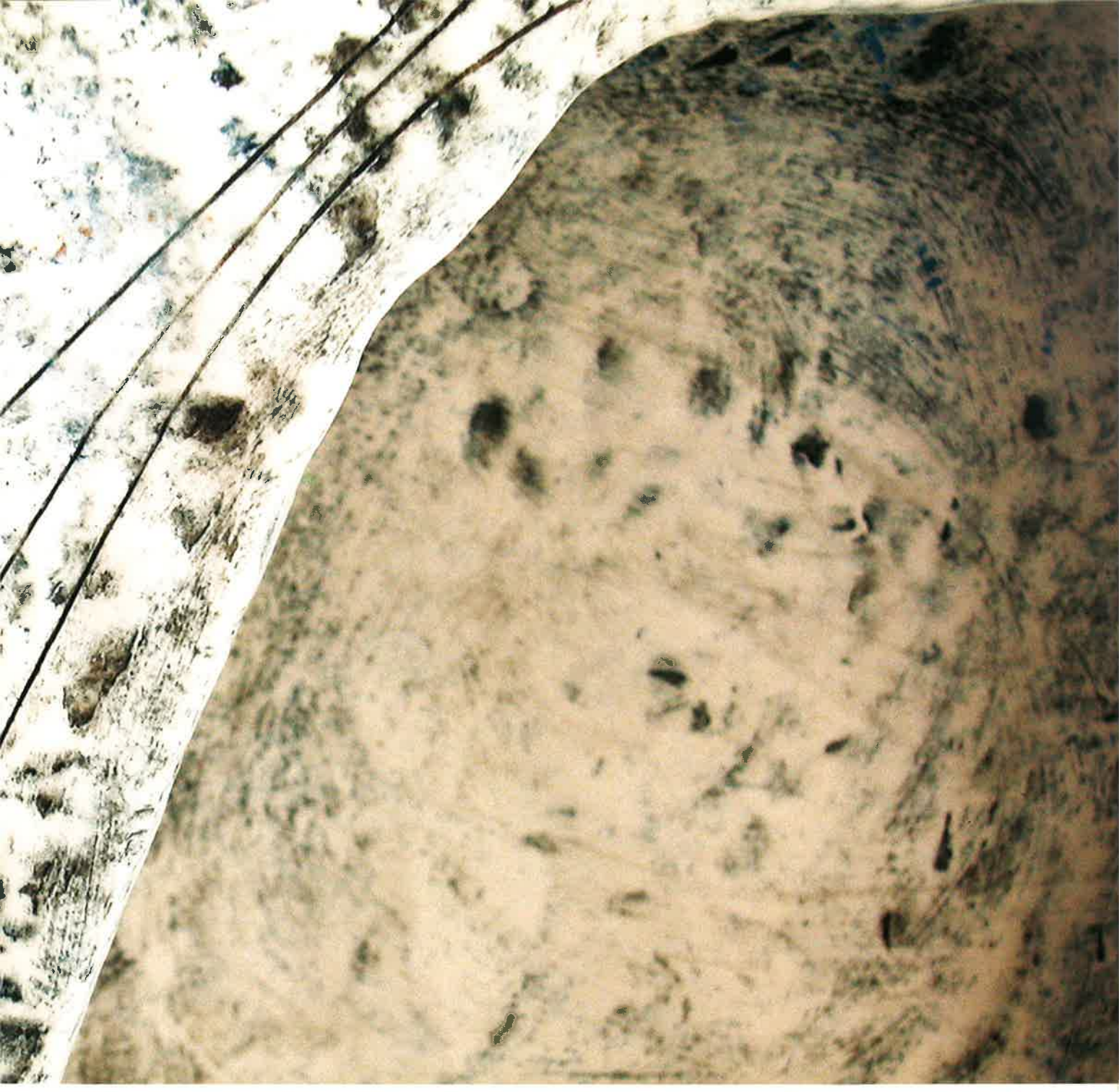


**Caverna**  
Porcelana y papel  
45 x 45 x 17 cm





Caverna (detalle)



**Caverna**  
Porcelana y papel  
45 x 45 x 17 cm







# Hisae Yanase

En 1960 realiza estudios de decoración en la Academia Bunca de Tokio, en 1964 los de la técnica del cuero en Estudio Tokoname en la misma ciudad.

- 1968 Viaja a Europa.
- 1970 Estudia cerámica en la Escuela de Artes y Oficios de Valencia.
- 1973 Cursa el peritaje de cerámica artística en la Escuela de Prácticas de cerámica de Manises, Valencia.  
Asiste al cursillo de Seminario de Estudios cerámicos de Sargadelos, Pontevedra.
- 1976 Ejerce como maestra de cerámica en la Escuela de Artes y Oficios de Córdoba.
- 1980 Realiza el monumento a Juan Díaz de Moral, Bujalance, Córdoba.
- 1981 Primer Premio del Concurso Mural de cerámica para patios cordobeses, Ayuntamiento de Córdoba.
- 1982 Proyecta el taller de cerámica Califal para minusválidos FRAPA, Córdoba.
- 1986 Primer premio, del I Concurso Regional de PROMI, Cabra, Córdoba.
- 1999-04 Comisaría de exposiciones de cerámica internacional. Área de Cultura del Ayuntamiento de Córdoba. Posada del Potro.

## Exposiciones individuales

- 1966 Galería Mari, Tokio, Japón.
- 1975 Galería Studio-52, Córdoba.
- 1977 Galería Melchor, Sevilla.
- 1978 Galería Durán, Madrid.  
Galería Melchor, Sevilla.
- 1983 Galería Arc- en ciel, Córdoba.
- 1985 Galería Aben Calez, Fernán Nuñez, Córdoba.
- 1986 Galería Moralejo, Aguilar de la Frontera, Córdoba.  
Sala del Palacio Garci-Grande, Salamanca.  
Sala Paulino, Madrid.
- 1987 Sala Museo de Bellas Artes, Córdoba.
- 1988 Sala Nacional de Cerámica González Martí, Valencia.
- 1989 Sala Capitulares, Córdoba.  
Galería de Arte en Cerámica, Manises, Valencia.
- 1994 Aliceres, Sala de Exposiciones Mateo Inurria, Córdoba.
- 1995 Aliceres, Sala de Exposiciones del Convento de las Monjas, Fuente-Obejuna, Córdoba.
- 1997 Naturaleza interior, Sala de Exposiciones del Museo Municipal de Palma del Río, Córdoba.
- 1998 Cuando el Río Suena, Centro de Gráfica la Barbería, Sevilla.  
De la música callada a la soledad sonora, Galería José Pedraza, Montilla, Córdoba.
- 1999 Neo Epoque, Galería de Arte Fukuoka, Japón.  
USU. Palacio de la Merced. Diputación de Córdoba.  
USU. Casa Museo Alfonso Ariza. La Rambla, Córdoba.  
USU. Casa de la Cultura. Puente Genil. Córdoba.  
Enfangados. Sala Triunfo. La General. Granada
- 2000 Pangea@marea.com. Galería Virtual. Córdoba.  
Dragón. Café Sojo. Córdoba.  
Registros del alma. Ermita de la Aurora. Córdoba.
- 2001 Galería Kyungsung, (invitada) Universidad de Busan, Corea.
- 2002 Perpetuum Mutabile, Posada del Potro.  
Ayuntamiento de Córdoba.  
Perpetuum Mutabile. Centro de Artesanía e Diseño. Diputación Provincial de Lugo.  
Naturaleza interior. Sala de Arte Jabalcuz. Jaén.
- 2003 Naturaleza de barro y papel. Galería Vírgenes. Sevilla

## Exposiciones colectivas

- 1979 Galería Arte 17, Madrid.
- 1980 Sala de los Patios Cordobeses, Córdoba.  
Cerámica Actual Española, Sevilla.
- 1981 Cerámica Contemporánea, Zamora.  
Galería Melchor, Sevilla.
- 1982 Curso de Rakú, Faenza, Italia.  
Galería Arc-en ciel, Córdoba.
- 1983 Castillo de Homen Raetien, Suiza.
- 1984 Semana cultural de la Mujer, Posada del Potro, Córdoba.  
Expo-Arte, Junta de Andalucía, Sevilla.
- 1986 XXVI Reunión de la Sociedad Española de Cerámica y Vidrio. Córdoba.  
El Intercambio Cultural, turísticos y comercial entre la Córdoba de España y la de Argentina, Argentina.
- 1987 Al Rojo Vivo, Posada del Potro. Ayuntamiento de Córdoba.  
Arte en Espacio, III Feria de Arte Actual Parque de Majuelo, Almuñecar, Granada.
- 1988 América en el Jardín, Jardín Botánico, Córdoba.
- 1990 Galería Tohko, Ceramistas en Córdoba, Tokio, Japón.
- 1991 Sala de la Caja de Ahorros Provincial 4 Ceramistas, Málaga.  
Exposición itinerante por varias ciudades japonesas;  
Sala de Bensaïdo Hall, Fukuoka.  
Sala Vingt et Un, Kumamoto.  
Galería Tamari, Yoshii  
Sala del Centro turístico Dozou, Yoshii  
Jardín Tradicional del Hotel Onoya, Harazuru, Galería de Arte Sarabati, Ohita.
- 1992 Córdoba Arte Contemporáneo (1957-1990), Córdoba.  
Sala de Iwataya, Kitakyushu, Japón.
- 1993 Artistas en las Aulas exposición de cerámicas, dibujos esculturas grabados y pinturas, Diputación de Córdoba.
- 1994 Islam y Arte contemporáneo, Palacio de Congresos y Exposiciones de Córdoba.  
Los Colores del Tiempo, Galería del Barco, Sevilla.
- 1995 Bajo el Signo de Mateo Inurria, Sala de Exposiciones Mateo Inurria, Córdoba.  
Fundación Casa de los Tres Mundo, Granada. Nicaragua.
- 1996 Década con el Arte 1986-1996, Galería José Pedraza, Montilla. Córdoba.  
Mujeres en Mayo, Artistas en Córdoba. Centro Provincial de la Mujer. Córdoba.  
Séneca y la Córdoba Romana, Sala de Exposiciones Mateo Inurria. Córdoba.
- 1997 Almodovar Utópica y Mestiza, Sala de Arte Ateneo Popular, Almodovar del Río, Córdoba.  
22 Artistas cordobeses con Amnistía Internacional, Galería Céspedes. Córdoba.  
Muro, Palacio de la Merced. Diputación de Córdoba, Exposición itinerante.  
Galería de Arte Tohsei, Sigaraki, Japón.
- 1998 Tudo azul, Cobalto, Córdoba.  
Estructura de fuego, Sala de Exposiciones Mateo Inurria, Córdoba.  
Cosas de España, Galería Neo Epoque, Fukuoka, Japón.  
Averroes, Sala Mateo Inurria, Córdoba.  
Kyung Hee University, Seoul, Corea.  
Selección XI Premio Caja de Jaén, Jaén, Exposición colectiva de Pintores y Escultores Cordobeses, Galería Arte 21. Córdoba.
- 1999 Homenaje a Brossa, Colectivo Nada. Archivo Provincial de Junta de Andalucía. Córdoba.  
Tierra reposada, Posada del Potro. Córdoba.  
Ceramistas Formats a L'escola D'art i Oficis de Valencia. Museo Nacional de Cerámica González Martí, Valencia.
- 2000 Exposición Internacional de Cerámica Contemporáneo. Pusan, Corea.  
Milenium. Café Sojo. Córdoba.
- 2001 Hilaron Solas II, Castillo del Moral. Lucena.  
Artexpo. Galería arte 21, Recinto ferial del Montjuic. Feria del Arte de Barcelona.  
Artistas en el siglo XXI. Capilla del Antiguo Asilo, Cabra, Córdoba.
- 2002 ¿Papel?. Galería arte 21, Córdoba.  
Artexpo. Galería arte 21. Recinto ferial del Montjuic. Feria del Arte de Barcelona.  
II Bienal de Artes Plásticas de Andalucía. Sala de Exposiciones del Palacio Episcopal. Málaga.  
Música y Pintura. Conservatorio Superior de Música " Rafael Orozco". Córdoba.
- 2003 Recordando a Romero de Torres, Galería Arte 21. Córdoba.  
Exposición de Pintores Pensionados del Palacio del Quintanar. Torreón de Lozoya, Segovia, Homenaje a San Juan de la Cruz. Museo de San Juan de la Cruz, Úbeda, (Jaén), 5º Aniversario. Galería Arte 21. Córdoba.  
Homenaje a San Juan de la Cruz, Sala de Exp. del Ayuntamiento de Puente Genil. (Córdoba).

### **Museos y colecciones**

Museo de Yoshii, Fukuoka, Japón.

Colección del Castillo de Homen Raetien, Suiza.

Colección de Emidio Galassi, Italia.

Colección de la Sala Vingt Et Un, Kumamoto, Japón.

Colección Galería Tohko, Tokio, Japón.

Museo de Simebaru, Fukuoka, Japón.

Fundación casa de los Tres Mundo, Granada, Nicaragua.

Museo Municipal de Palma del Río, Córdoba.

Colección de Sr. Izumi, Fukuoka, Japón.

Colección Kyung Hee University, Seoul, Corea.

Colección Diputación Provincial de Córdoba.

Las flores formaban una masa de sólida blancura bajo el cielo nublado y tranquilo.

Ya eran más de la diez y la mayoría de los visitantes se habían marchado. Yukio Mishima



ASOCIACION PROFESIONAL  
DE ARTESANOS DE ARAGON



DIPUTACION D ZARAGOZA  
CULTURA Y PATRIMONIO



AYUNTAMIENTO DE ZARAGOZA



**GOBIERNO  
DE ARAGON**

Departamento de Industria,  
Comercio y Turismo