

EDIFICIO: SAN VICENTE DE PAÚL, nº 10

DENOMINACIÓN:

GRADO DE PROTECCIÓN:  
**INTERÉS AMBIENTAL**

INFORME HISTÓRICO - ARTÍSTICO

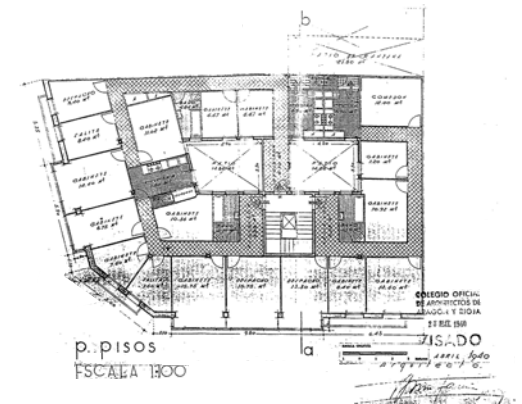
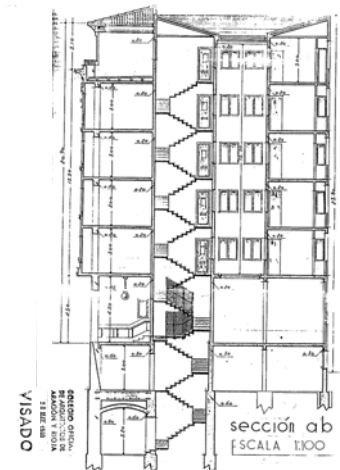
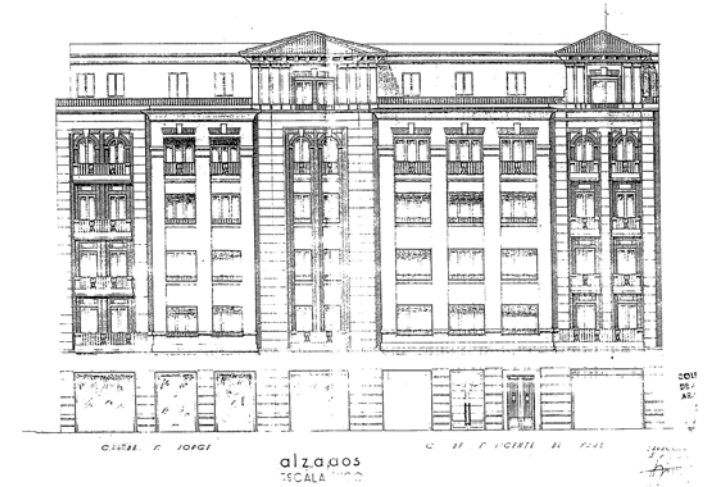
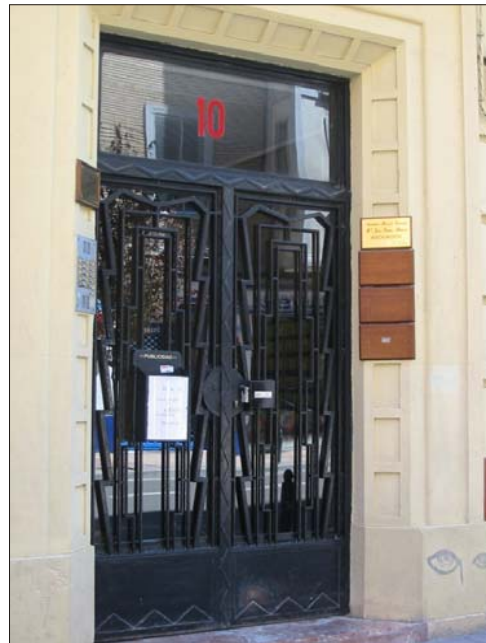
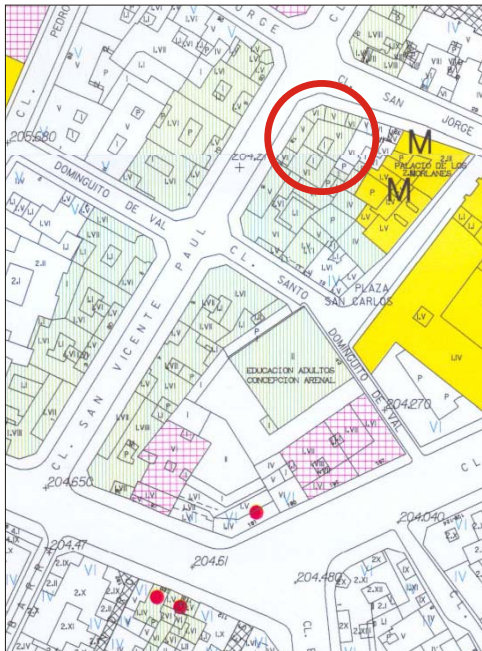
El arquitecto Bruno Farina proyectaba en (mayo de) 1940 esta casa por encargo de la propietaria del solar y promotora Pilar Repullés. La preceptiva licencia se obtenía en 1 de agosto, actuando como aparejador Alvaro Alvarez Caroto.

La casa consta de sótano y seis plantas (B+4+ático), y ocupa una parcela próxima al rectángulo con fachada a dos calles y ángulo resuelto en amplio chafán. En las fachadas predominan los paramentos revocados, reservándose el ladrillo como elemento parante, para enmarcar los ejes de vanos de chafán y los extremos de ambas componiendo una forma de orden gigante, en el que se inscriben los ejes de vanos citados, siendo los de la cuarta planta en arco de medio punto con alifé. Cuerpos volados de miradores se desarrollan en los tramos laterales cuyos vanos se abren entre pilastras, que así mismo configuran un orden gigante con guinaldas "de paños" a modo de capitel. Estos cuerpos se rematan en un alero en caveto de características parecidas a otros de la calle. La planta ático, retranqueada, avanza hasta la fachada en el chafán, y en el extremo de la misma en la calle San Vicente de Paúl, conformando dos torreones. En la planta baja, desfigurada en parte por diversos acondicionamientos de local, se hace despiece de hiladas con zócalo de piedra, abriéndose la puerta de ingreso a la finca, sencillo vano adintelado con enmarque o guarinición moldurada.

La casa en conjunto, según su autor, presenta "una fachada de líneas sencillas contrastando elementos de ladrillo visto con estucos de colores claros" (estaba previsto el gris claro para pintar los fondos y muros de los retranqueos). Como la mayor parte de la calle, se parte de una volumetría tardoracionalista, interpretada dentro de una estética historicista y un tanto grandilocuente, utilizando materiales y diversos elementos formales "tradicionales" enfatizados con el uso de torreones.

FUENTES: Archivo Municipal.

BIBLIOGRAFÍA:  
YESTE NAVARRO, J., *La reforma interior. Urbanismo Zaragoza contemporáneo*. Zaragoza 1998.



INTERVENCIONES PERMITIDAS Y ELEMENTOS A CONSERVAR.

REHABILITACIÓN  
FACHADAS Y CERRAJERÍAS

ÁREA

1