

EDIFICIO: **SAN MIGUEL, n° 48**

DENOMINACIÓN:



GRADO DE PROTECCIÓN:
INTERÉS AMBIENTAL

INFORME HISTÓRICO - ARTÍSTICO

En 1893 Félix Navarro hacía un proyecto de casa de viviendas por encargo de la familia Bel para edificar en la parcela angular de calle San Miguel frontera a la casa n° 48 actual. Este proyecto, sin embargo, debió servir para edificar en ambas esquinas con variantes en cada una de ellas, esto es, en los números actuales 48 y 50. Interiormente la casa ha sufrido varias remodelaciones. En 1915 el arquitecto Julio Bravo modificaba el eje de vanos correspondiente al extremo de la fachada a calle Balmes. En 1935 Antonio Huerta Marín proyectaba la elevación de una planta más, y la modificación de la planta baja en la que se rasgan tres vanos, para destinarlo a local comercial.

Edificada entre medianerías, con fachada a dos calles (San Miguel y Allué Salvador) y ángulo achaflanado, consta de cinco plantas (B+4) y semisótano, rematada en terraza.

La fachada con revestimiento de cemento simulando un almohadillado en los paños de muro, es de composición homogénea, ordenada a base de vanos adintelados y abalconados, con vuelo en la recayente a la calle de San Miguel excepto en la última planta, y sin vuelo en calle Allué Salvador. Tratamiento especial reciben los vanos del chafarín, enmarcados por una estructura clasicista, formada por dos columnas de orden corintio, que soportan un entablamento con friso decorado con guirnalda en la primera planta. En la última se simplifica en un antepecho de obra. Remata el edificio una cornisa de obra de poco vuelo, sobre la que se eleva una terraza.

Son interesantes las rejas de los antepechos de los balcones del chafarín, así como la puerta de ingreso al edificio.

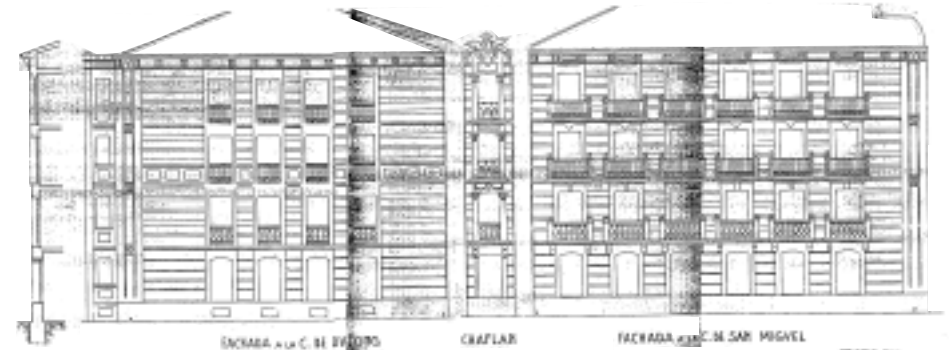
La planta baja se encuentra muy desfigurada por el uso comercial.

A la vista de las características tipológicas del edificio, se trata de una construcción de finales del siglo XIX (1893), con modificaciones posteriores, que se sitúa plenamente dentro del eclectismo finisecular, de fachada jerarquizada y un tratamiento espectacular de los vanos del chafarín de inspiración clasicista. En conjunto, la casa es novedosa dentro de la producción de Félix Navarro, incluso en cuanto a los materiales y técnicas constructivas.

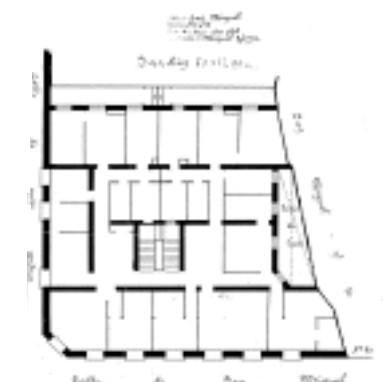
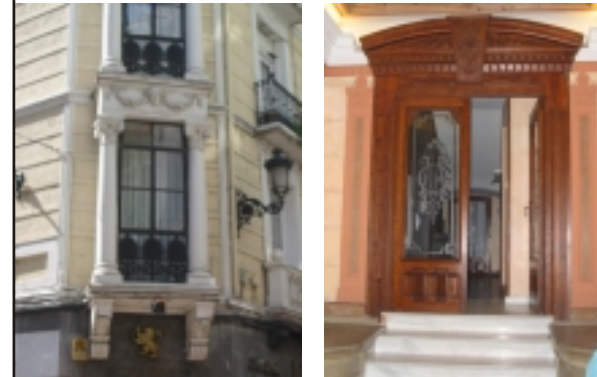
FUENTES: Archivo Municipal.

BIBLIOGRAFÍA:

MARTINEZ VERON J. *Arquitectura Aragonesa 1885-1920. Ante el umbral de la modernidad*. Zaragoza, 1993.



PROYECTO DE AMPLIACION Y REFORMA DE LA CALLE DE SAN MIGUEL
ESCALA: 1:100



PLANO PARCELARIO DE ZARAGOZA
Dionisio Casañal Zapatero

INTERVENCIONES PERMITIDAS Y ELEMENTOS A CONSERVAR.

REHABILITACIÓN
FACHADAS, ZAGUÁN, CAJA DE ESCALERAS Y CARPINTERÍAS

ÁREA

5


AYUNTAMIENTO DE ZARAGOZA