

EMPLAZAMIENTO :
 DENOMINACIÓN:
URBANIZACIÓN "TORRES DE SAN LAMBERTO"



GRADO DE PROTECCIÓN:
CONJUNTO URBANO DE INTERÉS. ZONA C. GRADO 1

INFORME HISTÓRICO - ARTÍSTICO

Denominado en su momento como "poblado americano", la urbanización Torres de San Lamberto fue ejecutada simultáneamente a la de Madrid tras el concurso convocado por el Grupo Militar Conjunto Hispano-Americano, ganado por la empresa constructora "El Encinar de los Reyes S.A.". Para su ubicación se eligió un terreno situado en la confluencia de la Ctra. De Logroño (hoy autovía) con la derivación que se había construido recientemente en dirección a la base militar Sanjurjo. El terreno era sensiblemente plano atravesado por diversas acequias de riego. Por otra parte, el Grupo Militar fijaba el número de viviendas, sus características y la renta de cada una de ellas, pues estaban planteadas como viviendas de alquiler.

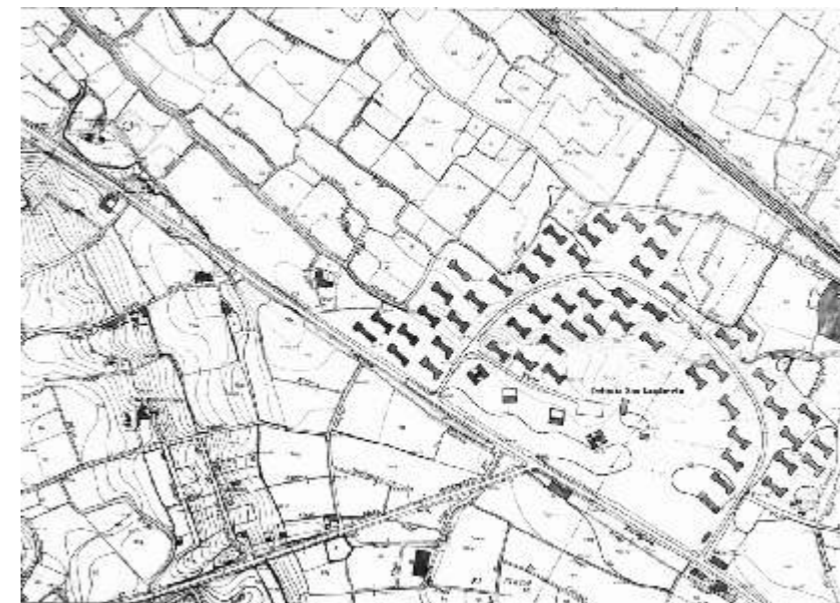
La empresa ganadora del concurso encargó el proyecto a los arquitectos Luis Laorga Gutiérrez y José López Zanón, actuando como arquitecto consultor E. J. Kump. La solución adoptada, similar a la de Madrid, fue la de agrupar las viviendas en bloques de cuatro edificios prolongados de manera que sus accesos y vistas parciales se orientaran hacia los vértices de la parcela para lograr el grado de intimidad e independencia exigido por las bases. El proyecto inicial de 42 edificios aislados es de 1957, aunque en 1971 se aprueba una Actuación Aislada Urbanística que amplía la primitiva urbanización.

La ordenación del poblado, tras desviar las acequias, se hace a partir del trazado de una vía en forma de "asa" (C/Fray Benito Feijoo), disponiéndose las edificaciones a ambos lados de la misma; se forman recintos abiertos de diferentes aspectos, resevando un gran espacio central para futuras posibles construcciones y equipamientos. Las casas, orientadas favorablemente respecto al viento dominante, responden como en Madrid a varios tipos A, B, C, D, F, G, H e I. Los seis primeros grupos son bloques de cuatro viviendas con 2, 3 y 4 dormitorios destinadas a soldados y oficiales; Los dos últimos (H e I) son 16 en total de carácter unifamiliar de una planta o duplex y destinadas a oficiales de alta graduación.

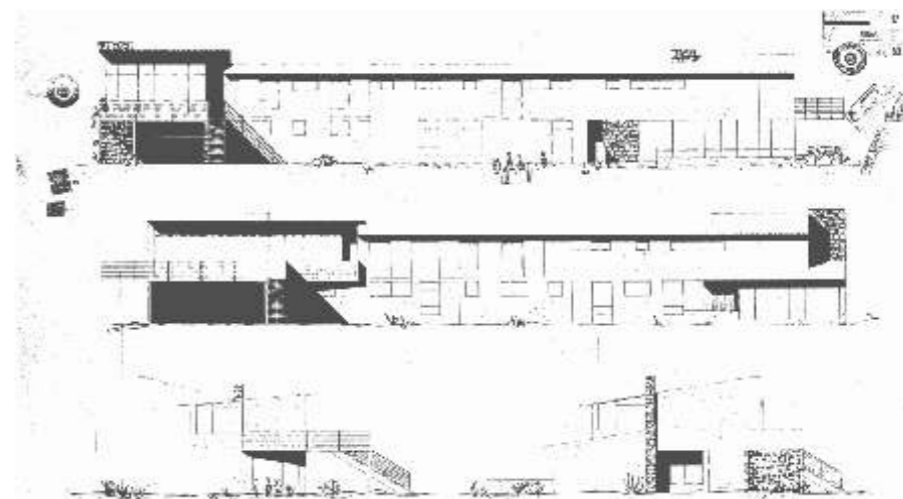
En cuanto a las características técnicas y estructurales, la cimentación es de hormigón en masa y, según la memoria del proyecto, la estructura vertical esta formada por muros de ladrillo o elementos de mampostería de piedra como cierres perimetrales. Los forjados de los pisos y cubiertas son de losas de hormigón armado aligerado con piezas cerámicas que sirven de aislamiento térmico. Las cubiertas planas se disponen sobre forjados de fibrocemento como material impermeable y aisladas térmicamente con hormigón celular, con canalones para recogida de pluviales. En las casas tipos H e I (unifamiliares) se prevé como impermeabilizante láminas asfálticas soldadas recubiertas de aluminio para vertido directo. Las ventanas, tipo correderas con persinas de madera, y cerrajerías son de aleación de aluminio y la calefacción y agua calientes es con caldera de gasoleo única por bloque. Para dar mayor variedad al conjunto unos bloques se hacen con los paramentos exteriores de ladrillo visto y otros de aparejos guarnecidos, enlucidos y pintados al silicato en distintos tonos.

Estéticamente el resultado es bastante atípico dentro de la arquitectura española, quizá relacionable con la californiana del momento que por esos años empezó a interesar a ciertos sectores de arquitectos españoles. Tras su venta, al abandonar la población norteamericana la ciudad, muchas de ellas han sido reformadas y modificadas en mayor o menor medida.

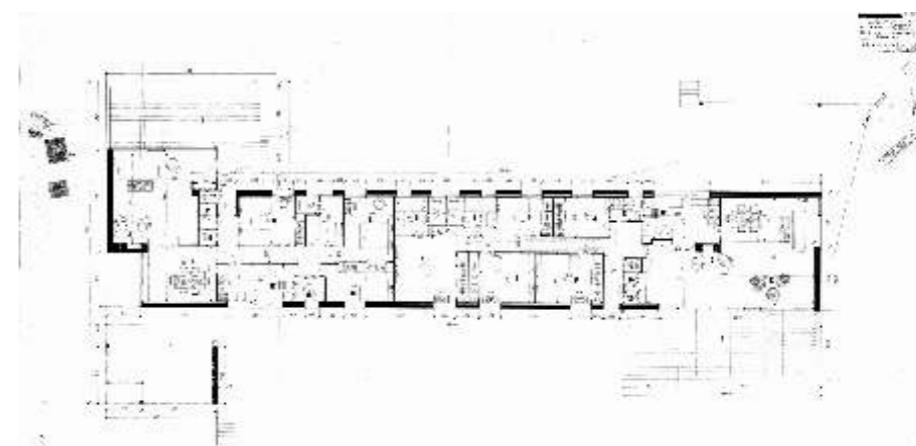
FUENTES: Archivo Municipal. COAAR (Biblioteca).
 BIBLIOGRAFÍA: URRUTIA, Angel, "Urbanización en El Encinar de los Reyes (Madrid y Zaragoza)" en *Revista Nacional de Arquitectura*, setiembre 1959, nº 9 pp. 31-40.
 SAMBRICIO, Carlos, "Viviendas para militares americanos, Zaragoza-Madrid (1955-1958). Luis Laorga Gutierrez" en *Los brillantes cincuenta. 35 proyectos*. E. T. S. A. U Navarra. TS ediciones 2004.



Plano parcelario del término municipal. Instituto Geográfico y Catastral y Ayuntamiento de Zaragoza. 1962-1969. Detalle.



Planos procedentes del Proyecto de construcción de "El Encinar de los Reyes". 1957. Detalle.



INTERVENCIONES PERMITIDAS Y ELEMENTOS A CONSERVAR:
 ZONA C, GRADO 1 (artículo 4.3.20 de Normas Urbanísticas del P.G.O.U.Z.)

ÁREA
44

